

Le Journal d'ÉMILIE

Vendredi 19 décembre 2008 - N°2

Bonjour à Tous,

L'APE vous souhaite des bonnes fêtes de fin d'année, de bonnes vacances et une entrée joyeuse en 2009.

Nous vous présentons dès à présent tous nos meilleurs vœux pour cette nouvelle année placée sous le thème des sciences, en attendant de pouvoir vous le dire de vive voix !! lors de **la fête du 10 janvier 2009 où nous vous donnons tous rendez vous.**

Que cette année permette à nos enfants de continuer à grandir, d'être à l'écoute des autres et de vivre dans le respect d'autrui dans cette école que nous aimons tant.

Bonnes fêtes et à l'année prochaine.

L'équipe de l'APE

À VOS AGENDAS !

Samedi 10 janvier 2008 : Fête de la nouvelle année.

Samedi 31 janvier 2008 : Journée bricolage.

Samedi 27 juin 2008 : Fête de l'école.

N'oubliez pas le site Internet de l'école :
www.emiliebrandt.fr et notre blog.

Inscrivez-vous à la Newsletter !

Le blog vous donne des nouvelles de vos enfants en classe verte !

Regards sur le matériel « Montessori » à l'École Emilie Brandt

La classe est le monde de l'enfant, équipée pour la taille et le rythme des enfants selon leur âge. Elle est conçue pour mettre à l'aise l'enfant en lui accordant la liberté dans un environnement organisé avec des **matériels attractifs**.

L'utilisation du matériel individuel permette un rythme varié qui s'adapte aux nombreux niveaux d'aptitude en classe. Ce matériel est rangé sur des étagères basses à portée même des plus petits.

Le matériel « Montessori » peut être divisé en cinq groupes :

- Le matériel de la vie pratique, qui sont les premiers exercices pour les enfants de 3 et 4 ans
- Le matériel sensoriel, qui peut être utilisé pour tous les âges de la classe
- Le matériel de mathématiques
- Le matériel de langage
- Et le matériel académique, qui attend le moment de l'apprentissage des sciences, de l'histoire et de la géographie, chez chaque enfant.

Seuls seront présentés ici les deux premiers matériels.

Concernant le **matériel de la vie pratique**, il a pour point de départ l'utilisation de l'inclination naturelle de l'enfant et son désir d'imiter l'adulte. Plusieurs exercices pour la classe sont ainsi proposés afin d'aider l'enfant à satisfaire son besoin d'activités significatives. Sont utilisés des objets familiers – boutons, brosses, vaisselles, brocs, verres, eau et beaucoup d'autres objets que l'enfant connaît par son expérience à la maison. La plupart des exercices impliquent l'utilisation de l'eau avec laquelle la plupart des enfants aiment naturellement jouer. Par exemple, transporter de l'eau dans un broc et la verser dans une bassine aide l'enfant à perfectionner sa coordination. Il en va également du versement de graines d'un pot à l'autre avec une petite cuillère. D'autres exercices impliquent l'utilisation de boutons, bouton-pression, fermeture à glissière, boucles, lacets, agrafes, œillets et nœuds à attacher.

Quant au **matériel sensoriel**, il aide l'enfant à devenir conscient des détails en lui offrant des sensations fortement contrastées telles que le rouge et le bleu et des sensations graduées telles que de nombreuses nuances de bleu. Chaque matériel isole une quantité définie telle que la couleur, le poids, la forme, la texture, la taille, le son, l'odeur...Le matériel souligne une de ces qualités particulières en éliminant ou minimisant les autres différences.

Ainsi, les **boîtes à son** ont toutes la même taille, la même forme, la même couleur et la même texture ; elles diffèrent par les sons que l'enfant entend lorsqu'il les secoue.

La **tour rose** est un ensemble de dix cubes roses graduée de un à dix centimètres de côté. Tous les éléments sont de la même couleur, forme et matière. Pour effectuer l'exercice, l'enfant doit reconnaître la graduation de taille et construire la tour en commençant avec le plus grand cube et en plaçant finalement le plus petit tout en haut.

L'**escalier marron** enseigne à l'enfant comment différencier la taille en deux dimensions. C'est un ensemble de dix prismes d'une longueur constante de dix centimètres mais dont la largeur et la hauteur varient toutes deux de un à dix centimètres. L'enfant doit placer les éléments selon une graduation correcte formant une structure ressemblant à un escalier.

Les **barres rouges** aident l'enfant à reconnaître les différences de taille en une dimension – la longueur. L'enfant doit placer les barres dans un ordre correct de la plus petite qui mesure dix centimètres de long jusqu'à la plus grande qui mesure un mètre de long. Ce matériel donne à l'enfant des bases sensorielles pour apprendre à compter lorsqu'il commence à apprendre les mathématiques.

Enfin, la préparation sensorielle à l'écriture passe par les **lettres rugueuses** avec lesquelles l'enfant apprend les formes des lettres. Chaque lettre de l'alphabet est dessinée en papier de verre sur une carte individuelle, les voyelles en bleu et les consonnes en rouge. L'enfant trace la lettre avec deux doigts en suivant la même direction que celle avec laquelle est tracé normalement le symbole.

Le coin cuisine

Tarte au chocolat

Ingrédients pour 6 personnes :

1 rouleau de pâte sablée pur beurre

200 g de chocolat noir

20 cl de crème liquide

Déroulez la pâte et placez-la dans un moule. Recouvrez-la de papier sulfurisé recouvert d'un poids (légumes secs...) et mettez-la à four chaud à 170°C pendant 10 minutes, puis 5 minutes juste la pâte.

Laissez-la refroidir.

Cassez le chocolat en morceaux.

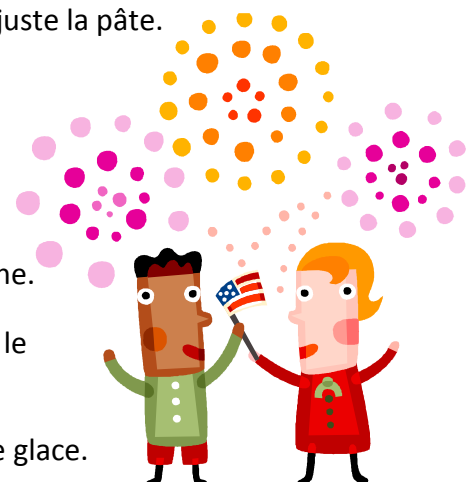
Faites chauffer 20 cl de crème liquide jusqu'à frémissement et versez-la sur le chocolat. Recouvrez immédiatement d'une assiette pendant 5 minutes.

Mélangez le chocolat fondu et la crème jusqu'à obtention d'une pâte homogène.

Versez sur votre pâte cuite refroidie et laissez la tarte à l'air libre le temps que le chocolat se fige.

Vous pouvez décorer votre tarte avec des vermicelles multicolores ou du sucre glace.

Variante : Ajoutez des amandes effilées grillées sur le dessus de la tarte ou de fines lamelles de poire entre la pâte et le chocolat.





Rencontre avec Maud, enseignante en classe de CE/CM (cycle 3 – CE2, CM1 et CM2)

Quelle est la spécificité de la classe CE/CM au sein de l'école Emilie Brandt ?

La classe CE/CM est composée d'élèves venant du CE2 ou du CM1, qui ont entre 9 et 12 ans : elle a pour caractéristique de couvrir les programmes du CM1. Elle est réservée aux élèves qui rencontrent des difficultés scolaires, notamment dans les acquisitions de base ou qui manquent de confiance en eux. Elle est également ouverte aux élèves provenant d'autres écoles que de l'école Emilie Brandt. Les élèves y passent 1 ou 2 ans selon leurs besoins et intègrent ensuite, de manière générale, la classe de CM2.

La principale spécificité de cette classe réside dans le fait qu'un accent fort est mis sur le rythme de travail de chaque élève pris individuellement et sur l'approfondissement de l'acquisition des compétences de base. C'est la raison pour laquelle il s'agit d'une classe à effectif réduit, ce qui favorise un suivi et un accompagnement très individualisés et personnalisés et donc adaptés, le plus possible, aux besoins. Ils sont 18 cette année.

Comment est organisée la journée ?

La journée s'articule autour de trois grands axes : un travail individuel au rythme de l'enfant (dont la charge est fonction de l'évaluation qui a été faite en début d'année), des leçons collectives de niveau CM1 (français et mathématiques) et enfin des exercices d'entraînement individualisés.

Cela ne constitue pas une charge trop lourde pour une seule enseignante ?

Même si je rencontre parfois des difficultés, notamment en début d'année avec certains élèves, elles sont le plus souvent surmontables et l'effort persévérant de chacun est très gratifiant.

Torchons de la kermesse:

**Les enfants ont réalisé pour la kermesse de l'année dernière
un torchon avec un dessin les représentant.**

Tous les enfants de l'école ont participé ! Trouvez le dessin du ou des vôtres !

Il en reste quelques exemplaires à vous procurer au prix de 5 € au secrétariat.



Comment joindre l'équipe de l'APE :

Présidente : Christine Basse, 06 03 02 47 49, casabasse@free.fr

Vice-présidents : Caroline Raymond, 06 82 92 96 82, carobach@yahoo.fr

Pierre Roussel, thearoussel@yahoo.fr

Secrétaire : Marianne Descamps, am.descamps@wanadoo.fr

Trésorière : Astrid Pavillon, astrid.pavillon@gmail.com